

# Symulowanie funkcjonalności pilota IR

Numer dokumentu: PO-109    Wersja: 1.0    Data publikacji: 13 kwietnia 2022

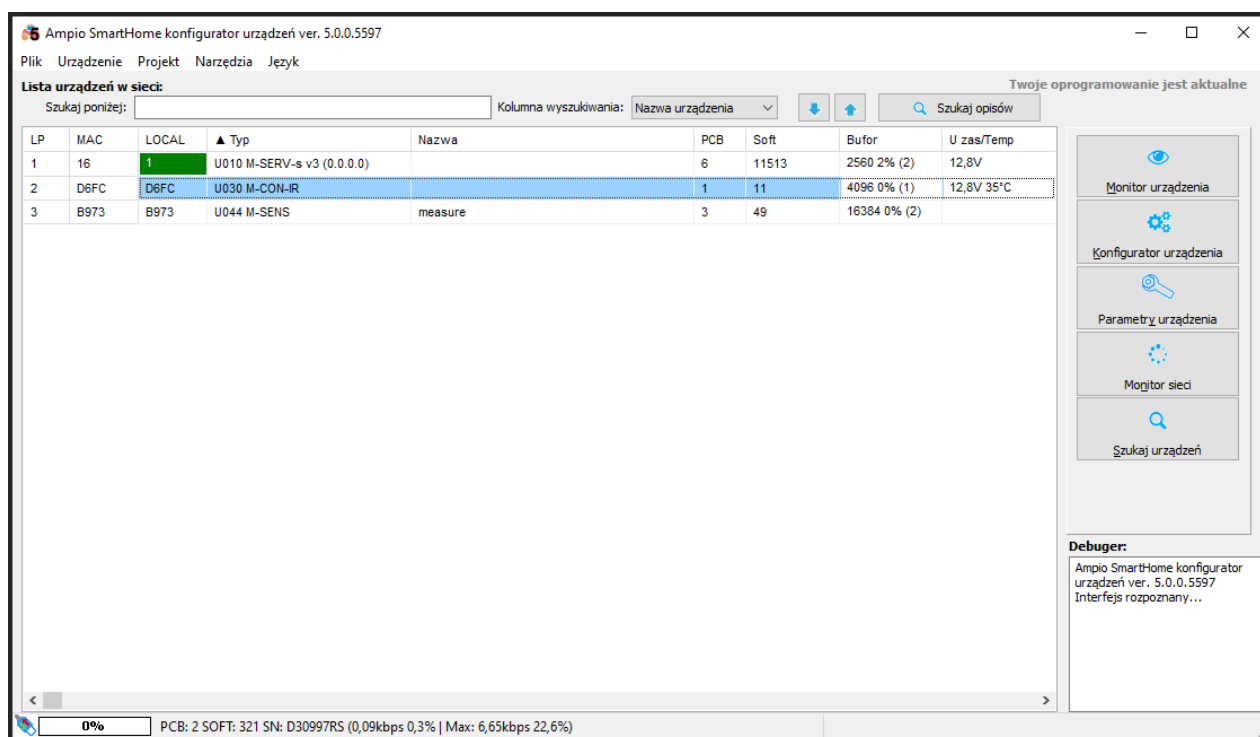
## Wstęp

System Ampio umożliwia symulację działania pilotów IR (np. od klimatyzacji czy telewizora) i sterowania nimi z aplikacji mobilnej Ampio UNI lub z innych urządzeń Ampio. Moduły, które wspierają działanie IR:

- M-CON-IR
- M-SENS (wersja PCB 3, oprogramowanie 49 lub wyższe)

## Konfiguracja w Ampio Smart Home konfigurator

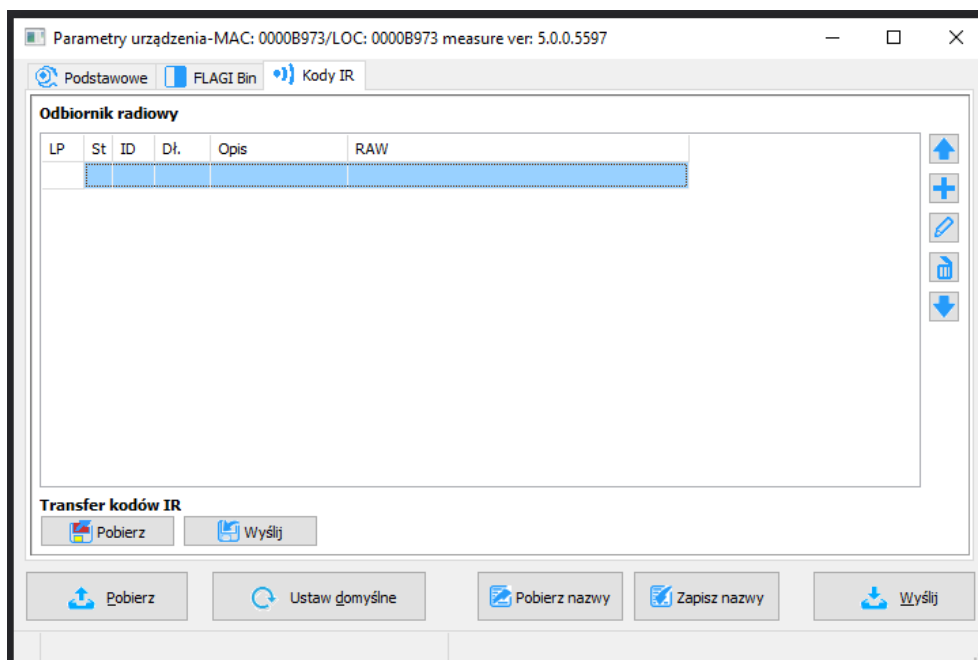
Na liście urządzeń wyszukujemy modułu M-CON-IR (lub M-SENS z odpowiednią funkcjonalnością).



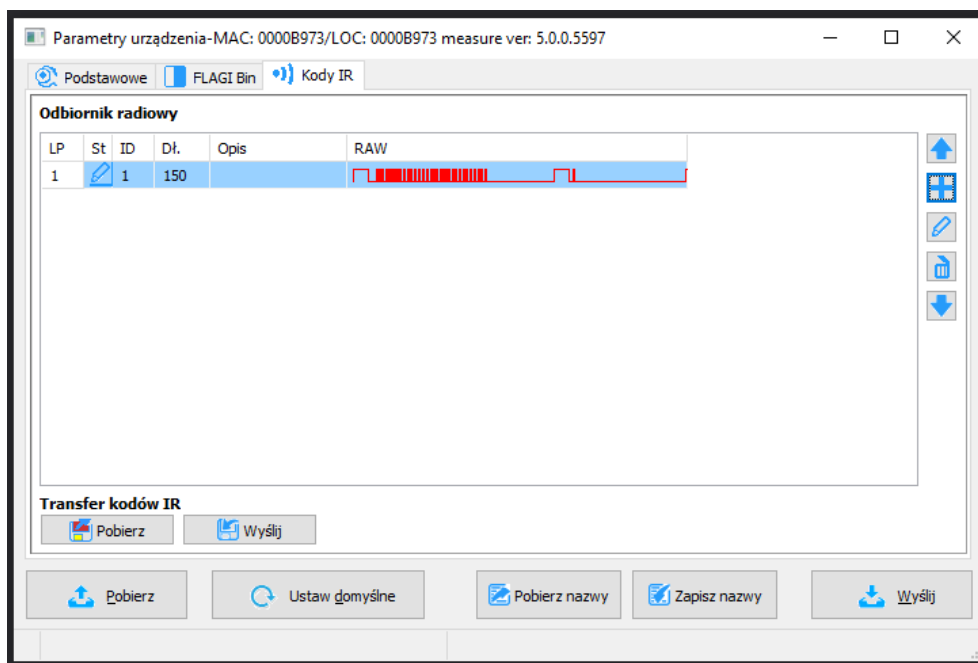
LP	MAC	LOCAL	Typ	Nazwa	PCB	Soft	Bufor	U zas/Temp
1	16	1	U010 M-SERV-s v3 (0.0.0.0)		6	11513	2560 2% (2)	12,8V
2	D6FC	D6FC	U030 M-CON-IR		1	11	4096 0% (1)	12,8V 35°C
3	B973	B973	U044 M-SENS	measure	3	49	16384 0% (2)	

## Zapisywanie kodów w pamięci modułu

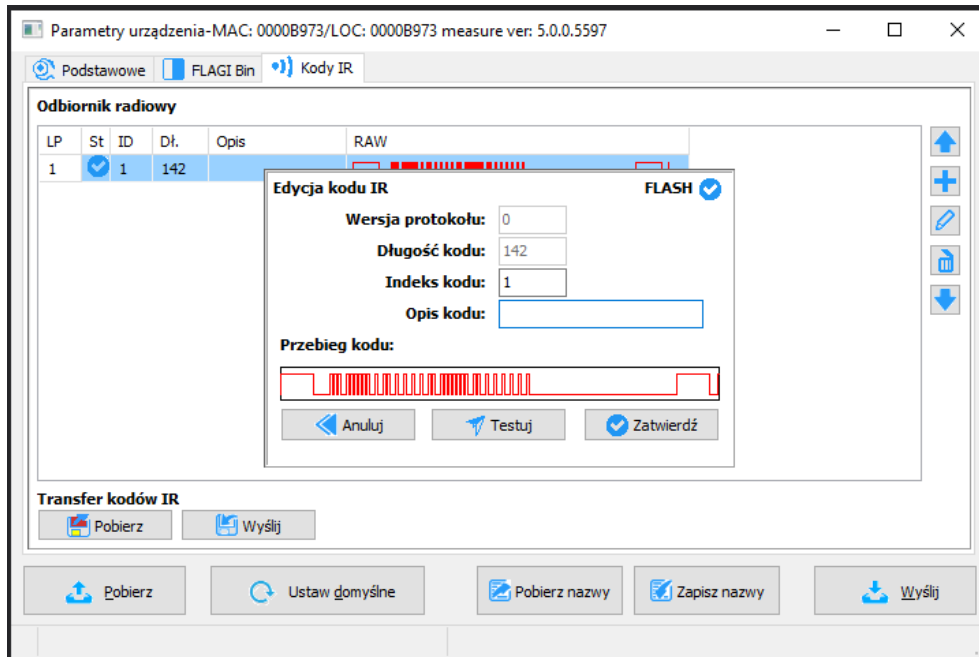
Wybieramy *Parametry urządzenia* i wchodzimy w zakładkę *Kody IR*.



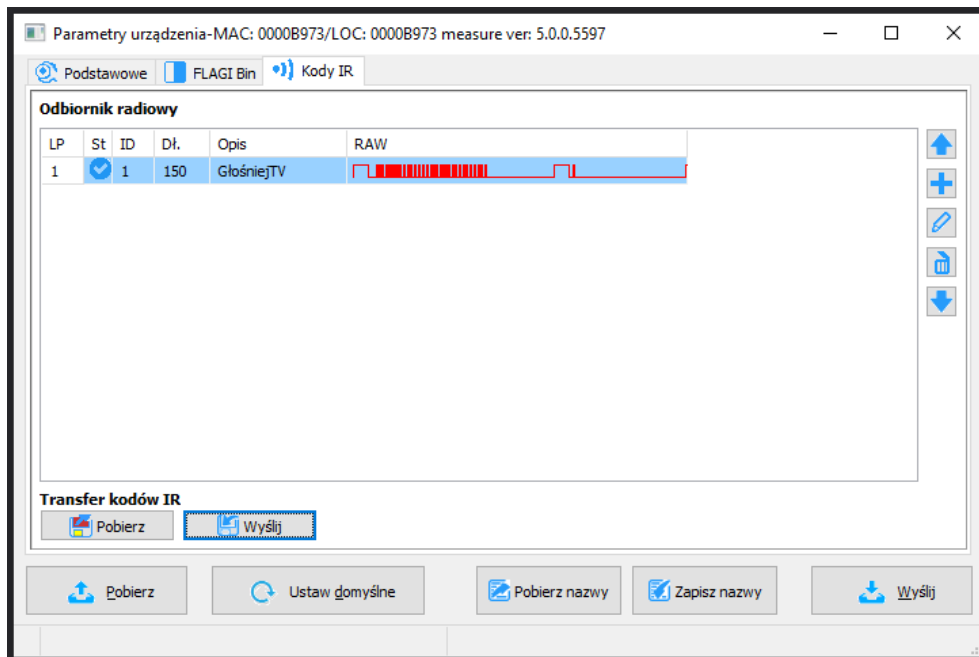
Przyciski z prawej strony umożliwiają dodawanie i usuwanie kodów IR. Po najechaniu kursorem na przycisk wyświetli się podpowiedź. Aby dodać nowy kod klikamy w przycisk +. Od tego momentu moduł przez jedną minutę czeka na dodanie ramki. Kierujemy pilota w stronę modułu i wciskamy żądany przycisk. Gdy moduł odbierze ramkę IR, wyświetli ją na liście. W tabeli mamy kolumny takie jak: *Liczba porządkowa*, *Status*, *ID*, *Długość*, *Opis* i *RAW* (fizyczny przebieg sygnału).



Po kliknięciu w przycisk *Edytuj* z listy można nadać nazwę ramce lub przetestować jej nadawanie.

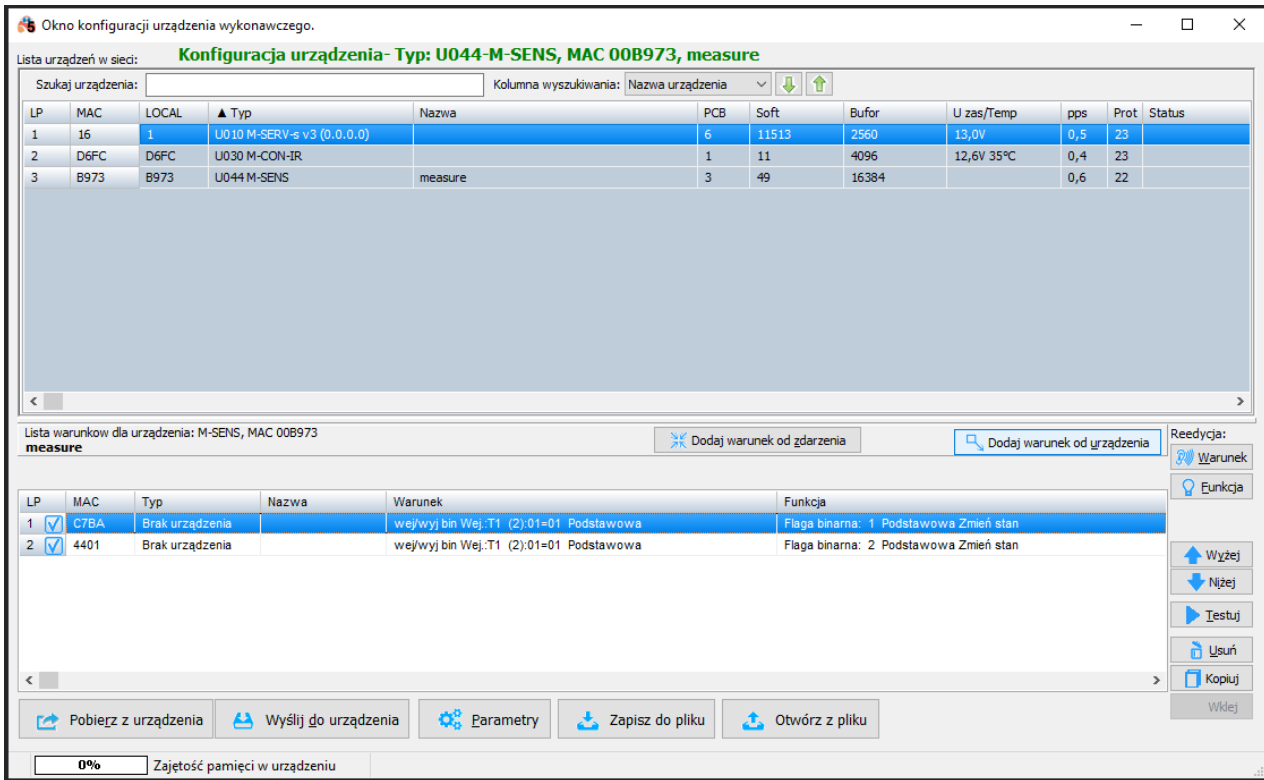


Następnie klikamy *Zatwierdź*. Aby kod został zapisany w pamięci urządzenia należy wybrać *Wyślij* z pola *Transfer kodów IR*. Od tego momentu ikona statusu będzie wyglądała jak poniżej.

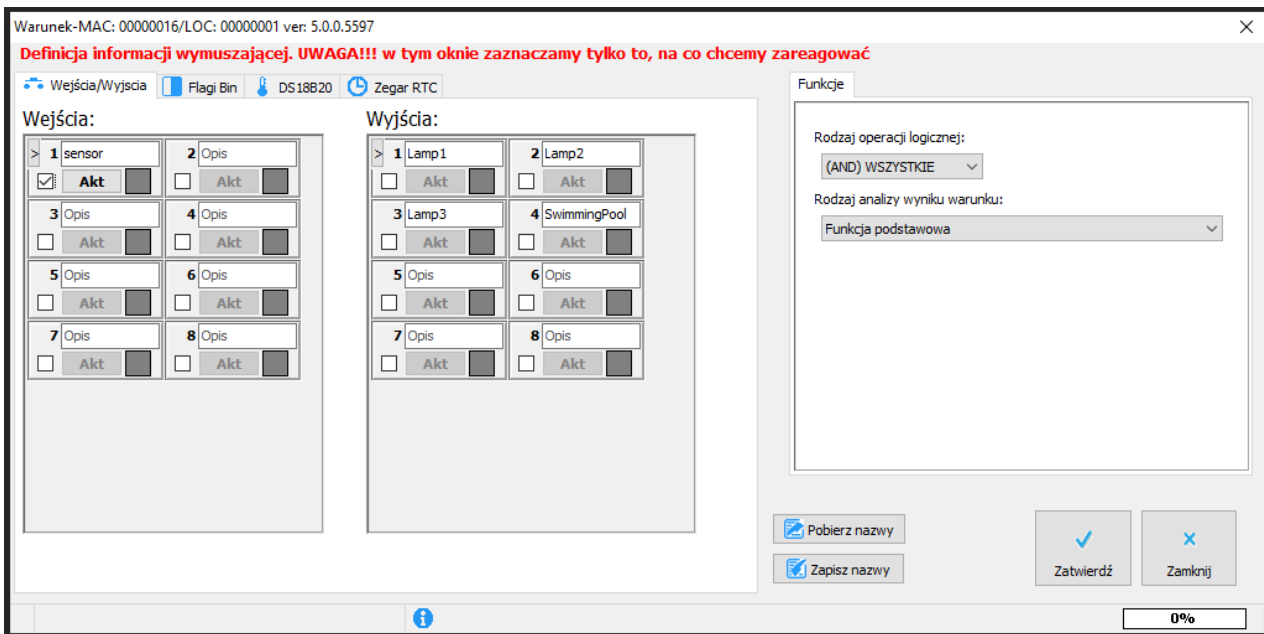


## Tworzenie warunku, którego efektem jest wysłanie kodu IR

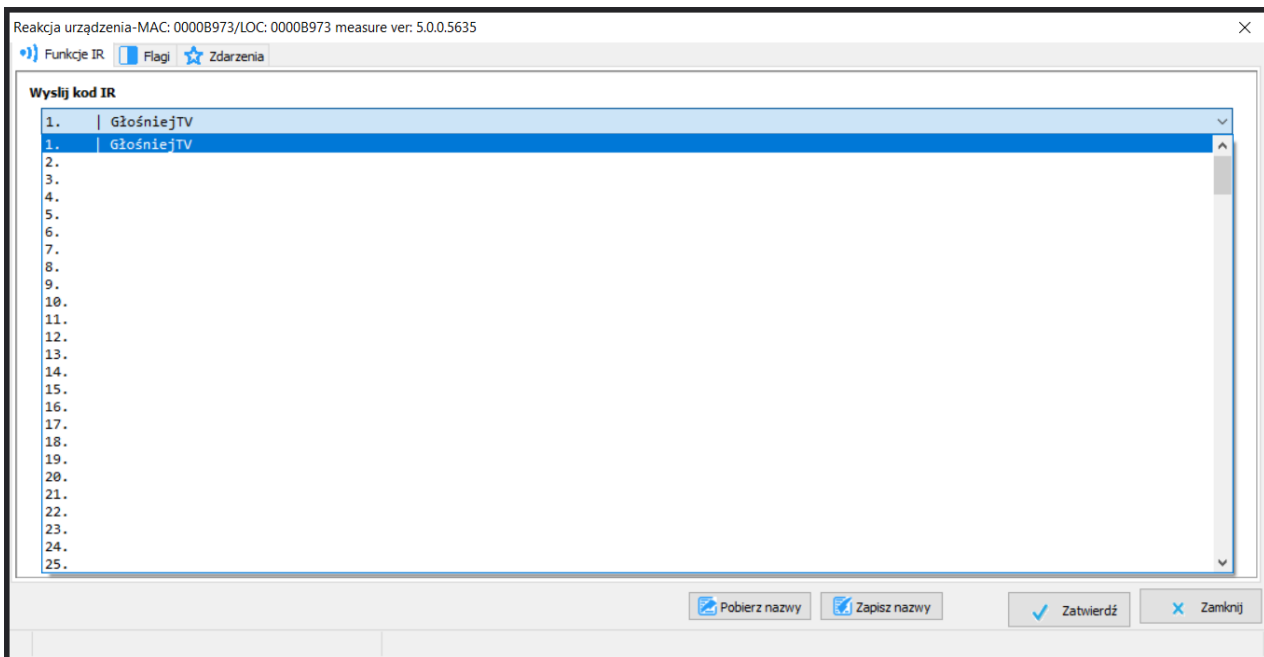
Zapisane kody IR można wybrać podczas tworzenia warunków. W ten sposób możemy np. aktywując wejście w M-SERV-s lub dowolnym M-DOT, wysłać ramkę. Zaczynamy od stworzenia standardowego warunku, urządzeniem konfigurowanym będzie np. M-SENS a wejściowym M-SERV-s. Wybieramy *Dodaj warunek od urządzenia*.



Wybieramy odpowiednie wejście, zatwierdzamy.



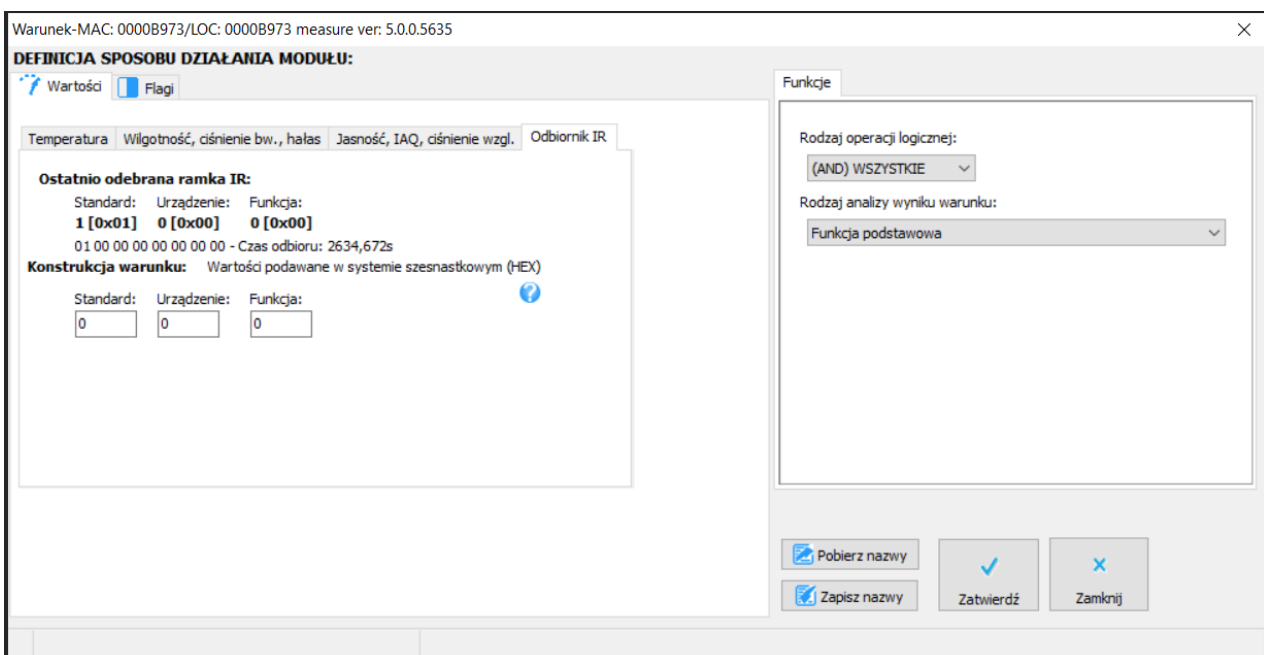
W oknie reakcji urządzenia M-SENS wybieramy zakładkę *Funkcje IR* i z listy kodów możemy wybrać kod do wysłania.



Na koniec koniecznie wysyłamy nową listę warunków do urządzenia. Od tego momentu aktywacja wejścia modułu M-SERV-s skutkuje wysłaniem ramki IR z modułu M-SENS takiej samej jak zapisana z pilota.

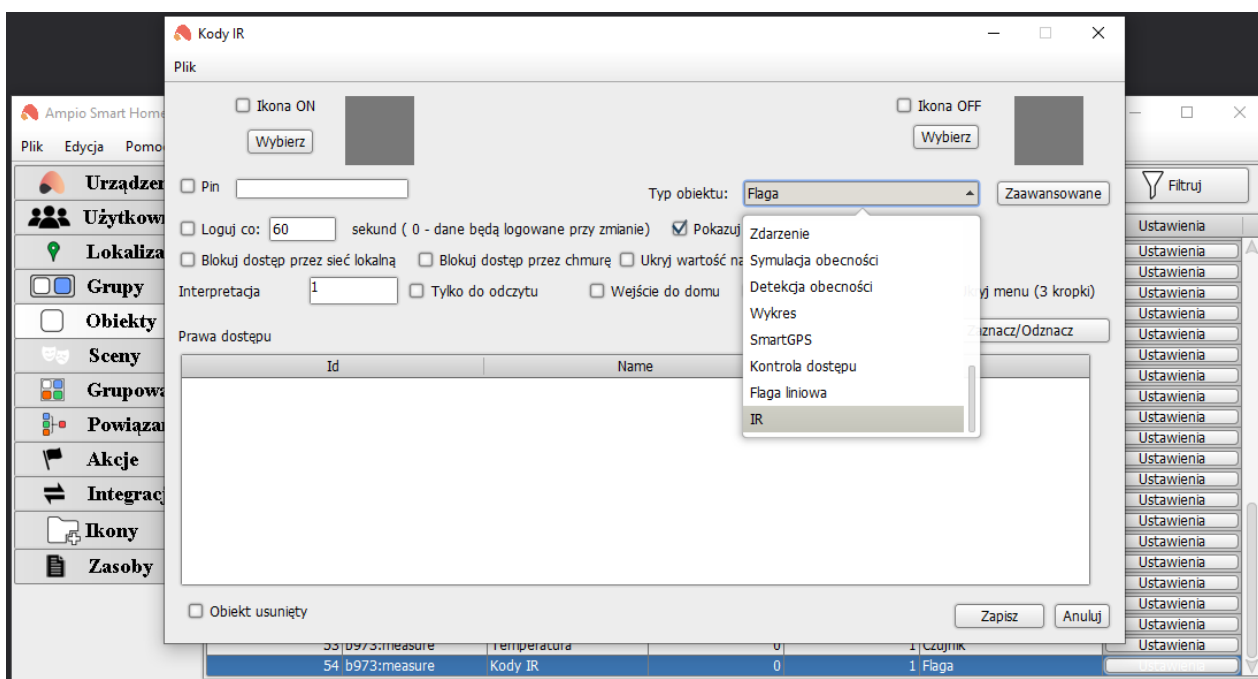
## Dodawanie kodu podczas tworzenia warunku

Opcja ta jest dostępna tylko dla urządzenia M-SENS. Aby dodać kod pilota jako źródło warunku, zaczynamy od stworzenia typowego warunku od urządzenia M-SENS. Wchodzimy w zakładkę *Odbiornik IR*. Po najejchaniu na ikonę ? zobaczymy podpowiedź na temat tworzenia tego typu warunku. Po wysłaniu nowej ramki z pilota, dane zaświecą się na kolorowo, a czas zacznie być odliczany na nowo. Po przepisaniu wartości do 3 dolnych pól możemy zatwierdzić warunek od sterowania pilotem (przepisujemy wartości szesnastkowe czyli te wyświetlone w nawiasach kwadratowych).



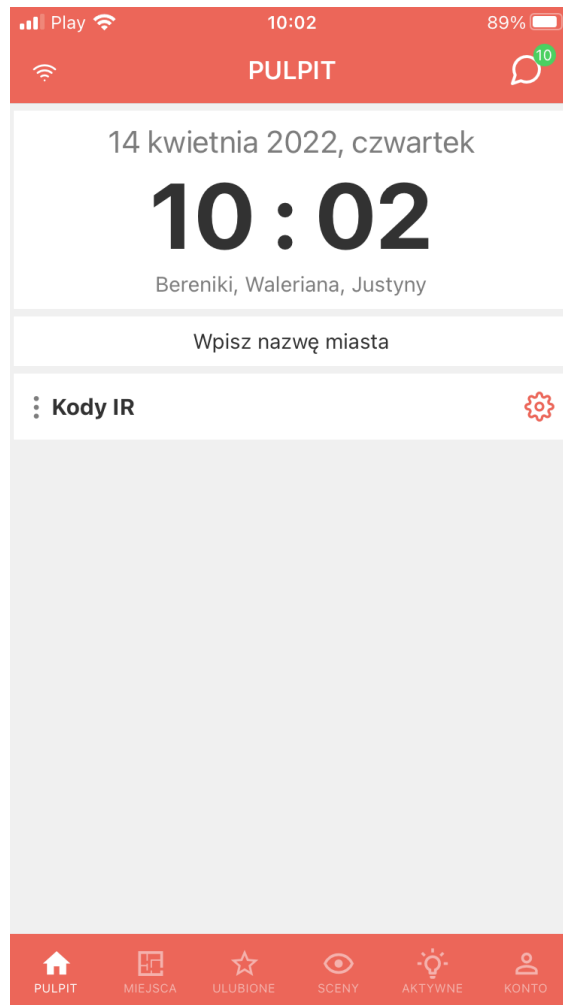
## Dodawanie kodów z aplikacji mobilnej Ampio UNI

Aby umożliwić dodawanie kodów IR z pilotów poprzez aplikację mobilną, należy dodać obiekt typu IR poprzez aplikację Smart Home Manager.

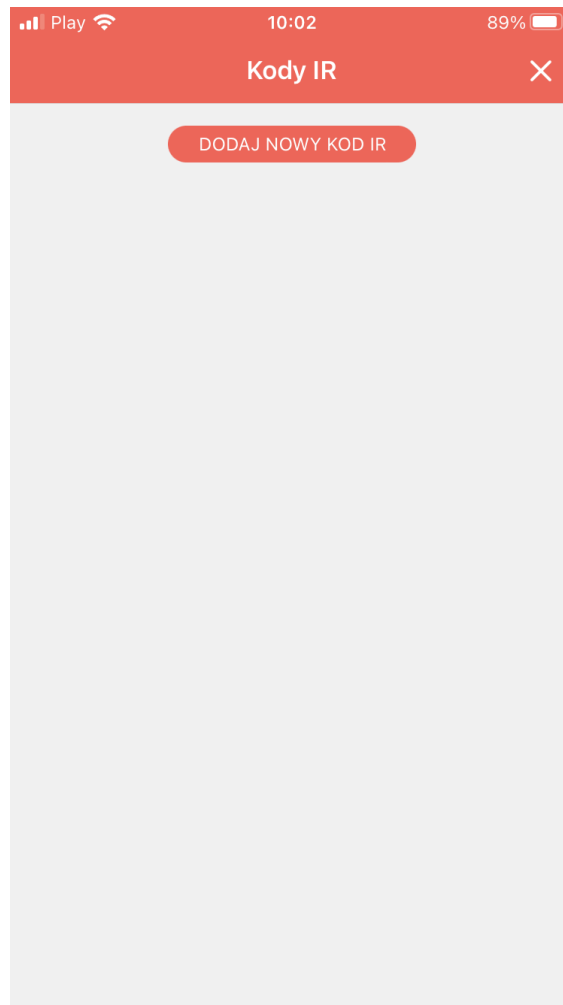


Następnie umieszczamy go w żądanej grupie (poradnik na temat konfiguracji obiektów w SHM [Obiekty - konfiguracja w Smart Home Manager](#)).

Po zalogowaniu do aplikacji Ampio Uni zobaczymy nowy obiekt odpowiedzialny za kody IR.

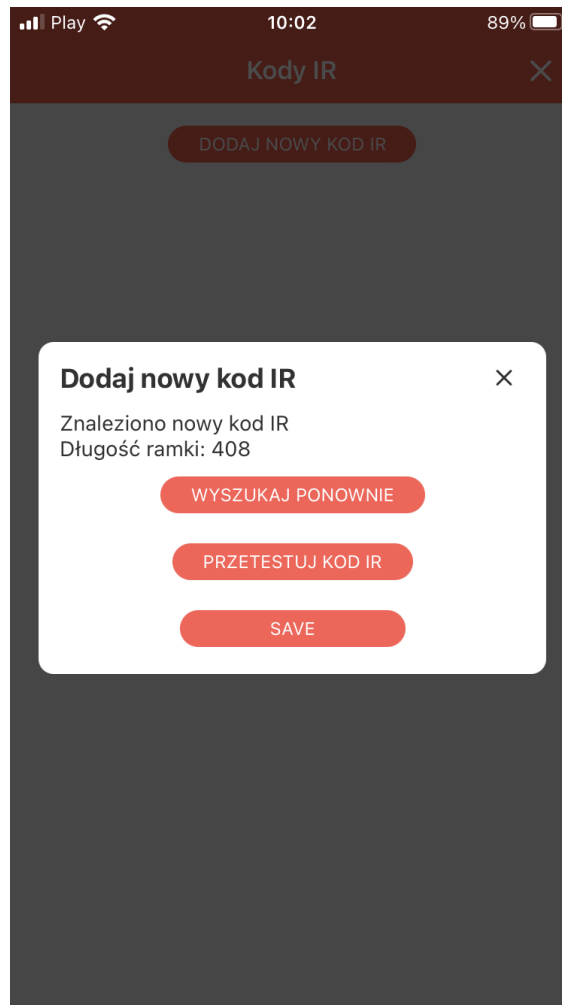


Po wejściu w ikonę zębatki ujrzymy menu Obiektu. Możemy dodać pierwszy kod.

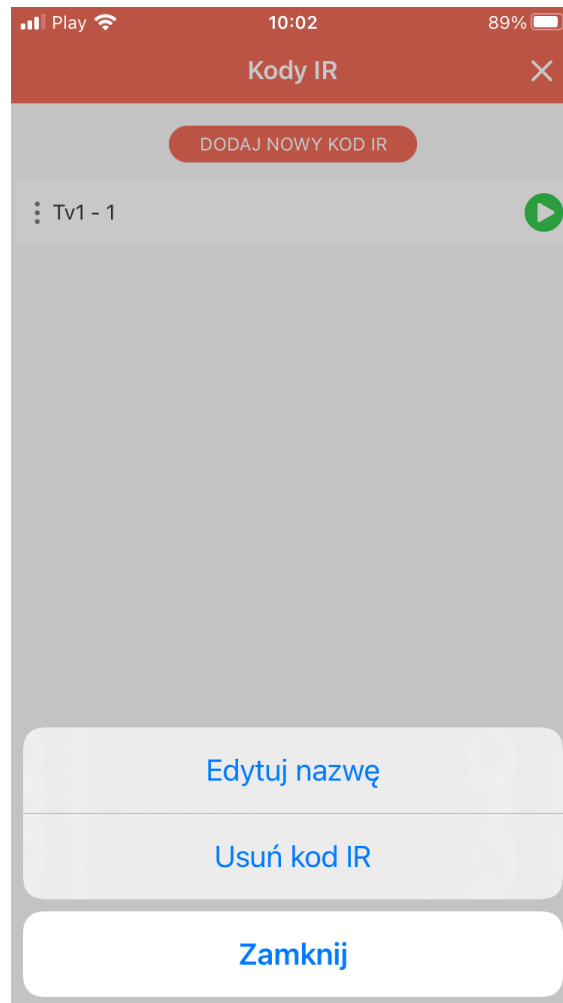


Gdy odbiornik zarejestruje kod wyświetlone zostanie menu związane z nowym kodem.





Zapisane kody IR możemy uruchamiać (przycisk Play) lub po kliknięciu w 3 kropki zmieniać im nazwę czy usuwać z listy.



W ten sposób przy użyciu aplikacji mobilnej, użytkownik końcowy może symulować działanie pilotów IR.